

SONDAGE À L'INTENTION DES DIRECTIONS D'ÉCOLE

Écoles francophones

Nous vous remercions d'avoir autorisé la participation de votre école à l'évaluation *REAL Kids Alberta*.

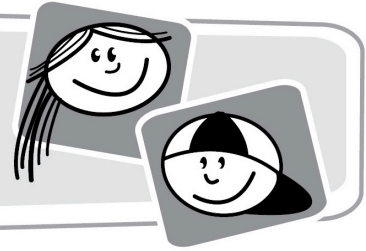
L'évaluation *REAL Kids Alberta: Raising healthy Eating and Active Living Kids in Alberta* est un projet mené conjointement par la School of Public Health de l'Université de l'Alberta, Alberta Health and Wellness et Alberta Education. Elle vise à mesurer les comportements et les résultats en matière de santé des enfants de l'Alberta dans le but d'évaluer la nécessité d'établir des politiques ou de renforcer la capacité des services.

Ce sondage porte sur les habitudes de votre école et vous prendra environ 15 minutes à remplir. Si vous le considérez opportun, vous pouvez discuter des réponses avec les membres du personnel qui sont les mieux informés dans les différents domaines, c'est-à-dire les enseignants d'éducation physique ou les intermédiaires de santé scolaire. En combinant les renseignements que vous nous fournirez avec les résultats des sondages à l'intention des parents et des élèves, nous aurons une idée claire de la santé des enfants en Alberta.

Toutes les réponses seront gardées confidentielles et ne seront vues que par le personnel du projet à la School of Public Health de l'Université de l'Alberta. Les résultats ne révéleront aucune réponse permettant d'identifier des personnes ou des écoles. La principale personne-ressource de ce projet est M. Paul Veugelers, et la coordonnatrice de projet est M^{me} Megan Purcell. Si vous souhaitez communiquer avec eux, veuillez composer le 780-492-5472.

Des évaluateurs ramasseront votre questionnaire à votre bureau le jour où ils se rendront dans votre école pour effectuer le sondage auprès des élèves de 5^e année.

Merci de votre participation



SECTION 1 : Votre école

Nom de l'école : _____

Ville : _____

SECTION 2 : Environnement social sain

- 1) Veuillez cocher la case appropriée pour indiquer les activités de votre école dans le tableau suivant.

	Oui	Non	Incertain
La santé, le bien-être, l'alimentation saine et la vie active font-ils partie de l'énoncé de la mission du plan stratégique ou encore du plan d'activités de l'école?			
Votre école a-t-elle un comité spécifique ou un sous-comité formé pour s'occuper de l'alimentation saine et de la vie active?			
Votre école communique-t-elle avec le personnel sur les sujets concernant le bien-être et la bonne santé? Ces sujets font-ils partie des réunions du personnel?			
Votre école communique-t-elle avec les parents sur les sujets concernant le bien-être, par exemple au moyen de bulletins d'information, d'annonces, d'un tableau d'affichage, etc?			
Votre école a-t-elle accès à l'expertise des autorités de la santé ou d'autres professionnels de la santé et du bien-être, comme une infirmière de santé scolaire ou des coordonnateurs de promotion de la santé?			
Votre école a-t-elle des politiques ou des lignes directrices liées au bien-être et à la santé?			

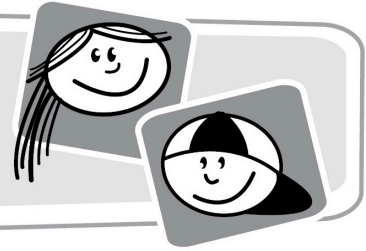
- 2) Votre école utilise-t-elle des outils d'évaluation pour établir les priorités en matière d'alimentation saine et de vie active (comme le Planificateur des écoles en santé du Consortium conjoint pour les écoles en santé)?

Oui (veuillez préciser) _____

Non

Incertain

- 3) Veuillez décrire les changements dans l'environnement de votre école qui ont été apportés relativement au bien-être au cours des deux dernières années.



- 4) Qu'est-ce qui a influencé les changements comportementaux ou administratifs liés aux initiatives de bien-être établies dans votre école (par exemple, une politique en matière de nutrition)?

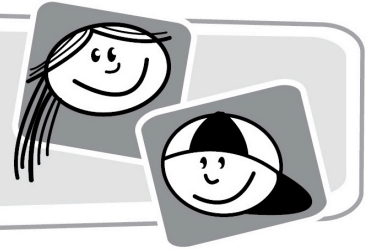
SECTION 3 : Environnement physique sain

- 5) Veuillez indiquer si les éléments suivants sont présents aux environs de l'école.

	Oui	Non	Incertain
Rue très fréquentée			
Passage pour piétons avec feu clignotant près de l'entrée de l'école			
Passage pour piétons sans feu clignotant près de l'entrée de l'école			
Trottoirs à proximité de l'école			
Restaurants rapides ou dépanneurs à distance de marche (dans un rayon de cinq rues)			
Parcs ou aires de jeux (dans un rayon de cinq rues))			
Tableau d'affichage contenant de l'information sur la santé à l'intention des élèves (p. ex. : nutrition, lavage des mains, etc.)			

- 6) Les élèves de votre école ont-ils régulièrement accès aux installations et à l'équipement suivants pendant les heures d'école, y compris durant les récréations?

	Oui, à l'école	Oui, en dehors de l'école	Oui, à l'école et en dehors de l'école	Non	Incertain
a) Aire de jeu gazonnée					
b) Équipement de jeux, comme des structures d'escalade, des balançoires, etc.					
c) Zones pavées à l'extérieur, comme une cour de récréation ou un terrain de basketball					

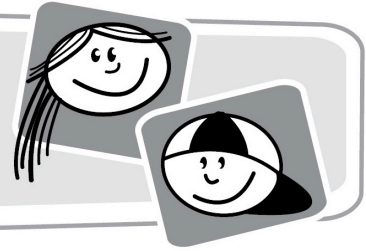


	Oui, à l'école	Oui, en dehors de l'école	Oui, à l'école et en dehors de l'école	Non	Incertain
d) Gymnase					
e) Autre grande pièce pouvant servir à de l'activité physique, comme une bibliothèque					
f) Piste de course					
g) Équipement à utiliser pendant la récréation, comme des ballons, des cordes à sauter, etc.					
h) Équipement adéquat pour l'activité physique quotidienne ou l'éducation physique					
i) Patinoire					
j) Piscine intérieure/extérieure					
k) Vestiaire à utiliser avant et après l'activité physique					
l) Supports à vélo					
m) Installations récréatives locales, comme des salles de quilles, des pistes de ski, un centre de loisirs, etc.					
n) Autre (veuillez préciser) _____					

SECTION 4 : Nourriture servie à l'école

7) Les élèves de votre école ont-ils accès à l'équipement suivant dans la zone qui leur est réservée pour manger ou autour de celle-ci (y compris les salles de classe)?

	Oui	Non
a) Tables, chaises ou bureaux adéquats en nombre suffisant		
b) Tables, chaises ou bureaux de taille appropriée		
c) Fontaines d'eau potable		
d) Microondes		
e) Cafétéria		
f) Casse-croute/cantine		
g) Distributeurs automatiques – Si oui, combien? ____		



- 8) Sur une échelle de 1 à 10, évaluez le confort et le caractère agréable de la zone réservée aux élèves pour manger (où 1 signifie très peu agréable et 10 très agréable)? Veuillez considérer la propreté, le confort et l'atmosphère offerts aux élèves.

____/10

- 9) Comment est organisé le dîner dans votre école?

- Dîner suivi de la récréation
 Récréation suivie du dîner
 Récréation, dîner, puis seconde récréation
 Autre – veuillez préciser _____

- 10) Le lavage de mains par les élèves fait-il partie de la routine que votre école préconise avant la pause du dîner ou de la collation?

- Non
 Oui
 Incertain

- 11) Veuillez préciser à quelle fréquence approximative votre école propose des jours de nourriture spéciale, soit des jours où l'école fournit des diners (comme de la pizza) aux élèves gratuitement ou à prix réduit?

Tous les jours ou presque	Une à quatre fois par semaine	Une fois par semaine	Une à deux fois par mois	Moins d'une fois par mois	Jamais
---------------------------	-------------------------------	----------------------	--------------------------	---------------------------	--------

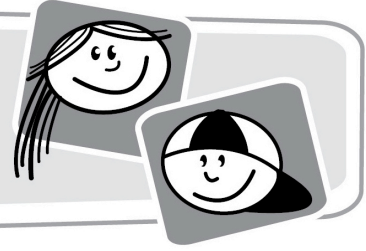
- 12) Comment jugez-vous la qualité nutritionnelle de la nourriture et des boissons qui sont servies ou vendues dans votre école?

- Toutes sont des choix sains
 La plupart sont des choix sains
 Certains sont des choix sains
 Je ne connais pas la qualité nutritionnelle des choix offerts

Les écoles servent régulièrement des repas aux élèves grâce à des programmes de repas préparés, des programmes de collation, des programmes de récompenses, des événements spéciaux et des collectes de fonds. **Alberta Health and Wellness a élaboré un guide intitulé *Lignes directrices de l'Alberta en matière de nutrition pour les enfants et les jeunes* et l'a distribué aux écoles.**

Ces lignes directrices fournissent aux écoles les outils dont elles ont besoin pour offrir aux enfants et aux jeunes des choix alimentaires sains. Vous pouvez consulter les lignes directrices à l'adresse suivante :

<http://education.alberta.ca/francais/teachers/progres/core/sante.aspx>.



13) Connaissez-vous les *Lignes directrices de l'Alberta en matière de nutrition pour les enfants et les jeunes*?

- Non
- Oui

14) Saviez-vous que les lignes directrices regroupent la nourriture et les boissons en trois catégories : 1) À choisir le plus souvent; 2) À choisir à l'occasion; et 3) À choisir le moins souvent?

- Non
- Oui

15) Dans votre école, ces lignes directrices...

- ne sont pas encore suivies
- servent à déterminer certains des choix plus sains qui sont offerts au personnel et aux élèves (à choisir à l'occasion et à choisir le plus souvent)
- servent surtout à déterminer les choix sains qui sont offerts au personnel et aux élèves (à choisir le plus souvent)

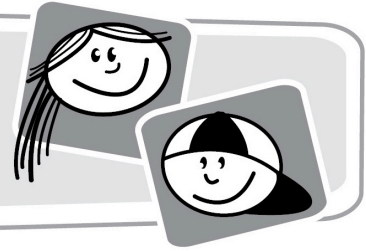
Commentaires supplémentaires – veuillez indiquer quels aspects du service de nourriture suivent ou ne suivent pas les lignes directrices :

16) Si votre école suit les lignes directrices partiellement ou totalement, l'école ou l'autorité scolaire a-t-elle des politiques en matière de nutrition basées sur ces lignes directrices?

Si oui, veuillez joindre une copie de la politique de votre école ou autorité scolaire.

- Non
- Oui
- En cours d'élaboration

Si elles sont en cours d'élaboration, veuillez indiquer leur statut actuel :



SECTION 5 : Activité physique dans votre école

Cette section porte sur les cours d'éducation physique, l'activité physique quotidienne et les possibilités d'activité physique générales qui sont disponibles dans votre école.

- *L'éducation physique se réfère aux activités qui ont lieu lors des cours d'éducation physique offerts par les enseignants dans votre école.*
- *L'activité physique quotidienne (APQ) se réfère aux activités servant à remplir le mandat qui a été mis en œuvre par Alberta Education et qui stipule que tous les élèves de la première à la neuvième année doivent être physiquement actifs pendant 30 minutes chaque jour grâce à des activités planifiées par l'école.*

17) Votre école offre-t-elle des cours d'éducation physique chaque jour à tous les élèves?

- Non – Dans mon école, les élèves reçoivent en moyenne ____ minutes par semaine d'éducation physique
- Oui

18) Votre école compte-t-elle un enseignant possédant une formation en éducation physique ou une connaissance spécialisée pour offrir les cours d'éducation physique?

- Oui
- Non
- Incertain

19) Les élèves font-ils les 30 minutes d'activité physique quotidienne (APQ) requises les jours où ils n'ont pas de cours d'éducation physique?

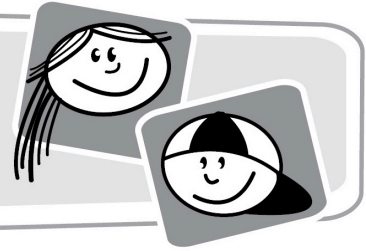
- Non
- Oui
- Certains jours; en moyenne, _____ minutes par semaine sont consacrées à l'APQ.

20) Le temps consacré à l'APQ est-il comptabilisé et/ou documenté dans votre école?

- Oui (veuillez préciser de quelle façon) _____
- Non
- Incertain

21) L'APQ est-elle offerte en tant qu'activité programmée, c'est-à-dire en tant que partie intégrante du cours d'éducation physique?

- Non
- Oui, le temps programmé pour l'APQ est en moyenne de :
- 10 minutes ____ 20 minutes ____ 30 minutes ____ Autre



22) Votre école offre-t-elle des programmes d'activité physique en dehors des heures de cours? (avant ou après l'école)

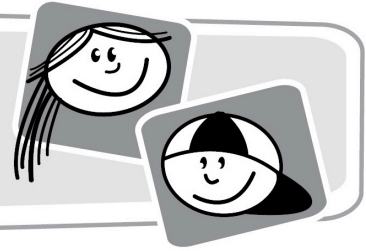
Non

Oui – quels types de programmes d'activité physique sont disponibles? (club de course, etc.)

SECTION 6 : Créer une école qui promeut la santé

23) Veuillez indiquer votre opinion par rapport aux affirmations suivantes.

	Entièrement en désaccord	En désaccord	D'accord	Entièrement d'accord
Les écoles devraient se conformer aux <i>Lignes directrices de l'Alberta en matière de nutrition pour les enfants et les jeunes</i> , élaborées par Alberta Health and Wellness pour encourager les écoles à offrir des choix alimentaires sains.				
Les écoles devraient se conformer au mandat d'activité physique quotidienne prescrit par le gouvernement provincial et stipulant que les élèves de la première à la neuvième année doivent être physiquement actifs 30 minutes par jour.				
L'alimentation saine facilite l'apprentissage des élèves.				
L'activité physique quotidienne et l'éducation physique facilitent l'apprentissage des élèves.				
Le fait de se concentrer sur les stratégies de vie saine aide à réduire le taux d'intimidation et de mauvais comportement entre les élèves.				
Les membres de l'école (comme le personnel enseignant et administratif et les élèves) devraient démontrer un mode de vie sain afin de donner l'exemple.				
Les parents devraient soutenir le bien-être des élèves en les encourageant à manger sainement et à participer à des activités physiques quotidiennes à la maison et à l'école.				



SECTION 7 : Programmes d'Alberta Health and Wellness

Depuis 2007, Alberta Health and Wellness (AHW) a mis en œuvre plusieurs initiatives visant un poids santé chez les enfants, y compris l'élaboration des *Lignes directrices de l'Alberta en matière de nutrition pour les enfants et les jeunes*, l'affectation de coordonnateurs de promotion de la santé travaillant partout dans la province pour Alberta Health Services, et la création du *Alberta Healthy School Community Wellness Fund*. Les questions suivantes sont relatives aux coordonnateurs de promotion de la santé et au Wellness Fund.

- 24) **Les coordonnateurs de promotion de la santé ou les coordonnateurs de l'initiative en matière de poids santé, employés par Alberta Health Services, travaillent dans les communautés partout dans la province. Ils encouragent l'alimentation saine et la vie active dans l'école et dans la communauté.**

Savez-vous si des coordonnateurs de promotion de la santé travaillent pour Alberta Health Services dans votre région?

- Oui
- Non
- Incertain

Si oui, apportent-ils leur soutien à votre école ou votre communauté?

- Oui
- Non
- Incertain

- 25) **Le *Alberta Healthy School Community Wellness Fund* est un programme qui soutient les écoles dans leurs nouvelles initiatives visant l'environnement scolaire et qui encouragent l'alimentation saine et la vie active.**

Connaissez-vous le *Alberta Healthy School Community Wellness Fund*?

- Oui
- Non
- Incertain

Si oui, votre école a-t-elle procédé à l'une des actions suivantes? **Cochez toutes les réponses qui s'appliquent.**

- Fait une demande de fonds auprès du *Wellness Fund*.
- Développé un partenariat formel avec des intervenants de la communauté dans le but de demander des fonds.
- Reçu des fonds de la part du *Wellness Fund*.
- Être encouragé à améliorer l'activité physique et l'alimentation saine à l'école après avoir reçu des fonds du *Wellness Fund*.
- Fait une demande de fonds auprès du *Wellness Fund* mais ne pas en avoir reçu.

